

Kārtība epidemioloģisko drošības pasākumu Covid-19 infekcijas izplatības ierobežošanai

Izdota saskaņā ar 2020.gada 9.jūnija MK noteikumiem Nr.360

“Epidemioloģiskie drošības pasākumi Covid-19 infekcijas izplatības ierobežošanai”

1. Kārtība epidemioloģisko drošības pasākumu Covid-19 infekcijas izplatības ierobežošanai Juridiskajā koledžā (turpmāk – Kārtība) nosaka kārtību, kā Juridiskā koledža (turpmāk – JK) tiek organizēti drošības pasākumi Covid-19 infekcijas izplatības ierobežošanai.
2. Infekcijas izplatības ierobežošanas pamatā ir ikviena atbildīga attieksme pret savu un apkārtējo veselību, apzinīga rīcība, ievērojot šo Kārtību un citus valstī noteiktos ierobežojumus, un rūpīga savu pienākumu izpilde.
3. Kārtība:
 - 3.1. nodrošina valstī noteikto drošības pasākumu ievērošanu un īstenošanu;
 - 3.2. nosaka JK personāla rīcību, atbildību un pienākumus;
 - 3.3. nodrošina inficēšanās gadījumu izsekojamību JK.
4. Kārtība ir piemērojama visās vietās, kur JK nodrošina studiju procesu, tā darbības administrēšanu un citas atbalstošās darbības.
5. JK 5.punktā minētos procesus nodrošina: Rīgā, Kronvalda bulv 1a; Gulbenē, Līkā ielā 21; Liepājā, Dunikas ielā 9/11; Valmierā, L.Paegles ielā 40; Ventpilī, Kuldīgas ielā 1.
6. Nomnieki un citas personas (kafijas automātu darbības nodrošinātāji, piegādātāji u. c.) nodrošina un ievēro visus normatīvajos aktos noteiktos epidemioloģiskos drošības pasākumus, kuri attiecināmi uz uzņēmuma saimnieciskās darbības formu un šo Kārtību.
7. JK personāla un studējošo informēšanas primārais kanāls:
 - 7.1. akadēmiskajam un vispārējam personālam – individuālie e-pasti;
 - 7.2. studējošajiem – JK sistēmā studējošajiem (<http://jk.lv/lv/studentiem/jk-studentiem>);
 - 7.3. JK personāls un studējošie pārbauda 7.1. un 7.2. minēto e-pastu sūtījumus un JK sistēmu studējošajiem, iepazīstas ar tur ievietoto informāciju ne retāk kā vienu reizi darba/studiju dienā.
8. Atbildīgā persona par epidemioloģisko drošības pasākumu Covid-19 infekcijas izplatības ierobežošanu ir direktora vietniece administratīvajā darbā, kuras pienākumos ietilpst noteikto prasību un šīs Kārtības ieviešanas koordinācija, konsultēšana un uzraudzība.
9. Informāciju par epidemioloģiskās drošības pasākumiem JK izvietojumā mājas lapā (www.jk.lv).
10. Personas, kuras pārkāpj normatīvajos aktos noteiktos izolācijas, karantīnas un pulcēšanās ierobežojumus, var tikt sauktas pie administratīvās atbildības, bet šīs Kārtības neievērošanas gadījumā var tikt lemts par darba attiecību, studiju vai nomas līgumu laušanu ar konkrētajām personām.
11. Rīcība infekcijas izplatīšanas ierobežošanai:
 - 11.1. nedrīkst atrasties JK telpās ar paaugstinātu ķermeņa temperatūru, akūtas elpceļu infekcijas slimības pazīmēm vai pie noteiktas pašizolācijas, mājas karantīnas vai izolācijas;
 - 11.2. ja konstatēta Covid-19 infekcija, telefoniski informē JK Studiju nodaļas vadītāju (tel. 37126335116), kura tālāk informē atbildīgo personu – direktora vietnieci administratīvajā darbā;
 - 11.3. regulāri mazgā rokas ar ūdeni un ziepēm; ja tas nav iespējams, veic roku dezinfekciju ar atbilstošiem līdzekļiem;
 - 11.4. pēc iespējas samazina iekārtu un darba aprīkojuma, tostarp rakstāmpiederumu, nodošanu no viena cilvēka citam cilvēkam;
 - 11.5. neuzkavējas JK telpās bez noteiktas vajadzības;

- 11.6. nepārsniedz telpā maksimāli noteikto cilvēku skaitu;
- 11.7. ienākot un uzturoties JK telpās, nodrošina savas personas identificēšanas iespējas, pēc pieprasījuma uzrādot derīgu darbinieka vai studenta apliecību;
- 11.8. personu identificēšanas nolūkam tiek veikta (katrā studiju dienā un grupā) studējošo reģistrācija, ko studējošais apliecina ar savu parakstu;
- 11.9. ierodoties JK, līdzī ņem mutes un deguna aizsegu (turpmāk – sejas maska) un, pasliktinoties pašsajūtai vai pēc Atbildīgās personas pieprasījuma, to uzvelk.
- 11.10. sejas maskas vēlams lietot uzturoties koplietošanas telpās, izņemot konkrēto studiju auditoriju/darba kabinetu.
12. Ja kādai no personām, kura atrodas JK telpās ir konstatēti nopietni veselības traucējumi, tiek izsaukta Neatliekamā medicīniskās palīdzība.
13. JK darbiniekiem ir iespēja izmantot valsts apmaksātus laboratoriskos izmeklējumus Covid-19 diagnostikai. JK direktors var organizēt darbiniekiem laboratorisko izmeklēšanu uz COvid-19 pa tālruni 8303. JK darbiniekiem, kuri vēlas veikt Covid-19 laboratoriskos izmeklējumus ir jāpiesakās pie atbildīgās personas – direktora vietnieku administratīvajā darbā (e -pasts: arta@jk.lv).
14. JK auditorijās un darba kabinetos starp sēdvietām pēc iespējas tiek nodrošināta divu metru distance. JK auditoriju izvietojums un izmantojamās ieejas skatīt pielikumā Nr.1.
15. Telpās veikto galdu un sēdvietu izkārtojumu bez atbildīgās personas saskaņojuma mainīt nedrīkst.
16. Auditorijās, kurās atrodas viena kursa studējošie un divu metru distanci starp katra cilvēka sēdvietu nav iespējams nodrošināt, starp studējošajiem ir pieļaujama mazāka distance.
17. Divu metru distance lekciju laikā ir jāievēro starp pasniedzēju un studējošajiem, kā arī starp dažādiem studējošo kursiem vienā telpā.
18. Katrā auditorijā pirmajā lekcijā studējošie izvēlas vienu konkrētu sēdvietu, kuru studiju laikā nemaina.
19. Uzsākot lekciju, pasniedzējs veic studējošo pārbaudi un to rakstveidā fiksē, norādot lekcijas sākuma, beigu laiku un konkrēto studējošo klātesamību pēc vārdiem un uzvārdiem. Studējošais savu dalību lekcijās apliecina ar parakstu. Pēc lekcijas lektors šo sarakstu nodot Studiju nodaļas vadītājam.
20. Telpas tiek regulāri vēdinātas. Starpbrīžos vai ne retāk kā reizi divās stundās noslogotās auditorijas telpas tiek vēdinātas vismaz 15 minūtes.
21. JK telpās tiek veikta regulāra telpu un virsmu, tostarp inventāra un darba aprīkojuma, tīrīšana un dezinfekcija, īpašu uzmanību pievēršot virsmām un priekšmetiem, ar kuriem cilvēki bieži saskaras (piemēram, durvju rokturi, galdu virsmas, krēslu roku balsti, virsmas tualetēs, krāni).
22. Telpu uzkopšana tiek veikta atbilstoši SPKC vadlīnijām: <https://www.spkc.gov.lv/lv/tirisana-un-dezinfekcija>.
23. JK telpās labi redzamās vietās tiek izlikti šādi paziņojumi:
 - 23.1. brīdinājumi pie ieejām ēkās, ka JK telpās nedrīkst atrasties personas, kurām ir paaugstināta ķermeņa temperatūra, noteikta pašizolācija, mājas karantīna vai izolācija vai kurām ir elpceļu infekcijas slimības pazīmes;
 - 23.2. skaidri salasāmas norādes – ievērot 2 metru distanci no pārējām personām;
 - 23.3. pie izlietnēm - pareizas roku higiēnas nosacījumi.
24. Gaitenēs un citās koplietošanas telpās jāizvairās no pulcēšanās un jāievēro 2 metru distance.
25. Uz epidemioloģisko drošības pasākumu Covid-19 infekcijas izplatības ierobežošanas laiku JK garderobe nedarbojas, virsdrēbes ņem līdzī uz auditorijām vai kabinetiem.
26. Organizējot pasākumus, kuri nav saistīti ar pamatdarbības nodrošināšanu, tiek izstrādāta un apstiprināta atsevišķa kārtība.
27. Studiju procesa nodrošināšana:
Studiju process īstenojams klātienē, izmantojot attālināto studiju metožu iekļaušanu studiju kursu un/vai moduļu apgūvē:

- 27.1. pilna laika klātienes studijās 30% - 50% apmērā;
- 27.2. nepilna laika neklātienes studijās 40%-60% apmērā.
- 28. Lekcijas vienas dienas ietvaros pēc iespējas tiek plānotas vienam kursam vienā auditorijā.
- 29. Iespēju robežās lekcijas var norisināties laukā.
- 30. Latvijas teritorijā novērojot Covid-19 infekcijas izplatības pieaugumi vai saglabājoties augstiem infekcijas izplatības rādītājiem, var tikt lemts par visu studiju realizāciju attālināti.
- 31. JK bibliotēkā tiek noteikta atsevišķa kārtība apmeklētāju pieņemšanai un darba organizācijai.
- 32. Noteikumi stājas spēkā 2020. gada 2. septembrī.

Pielikums Nr.1

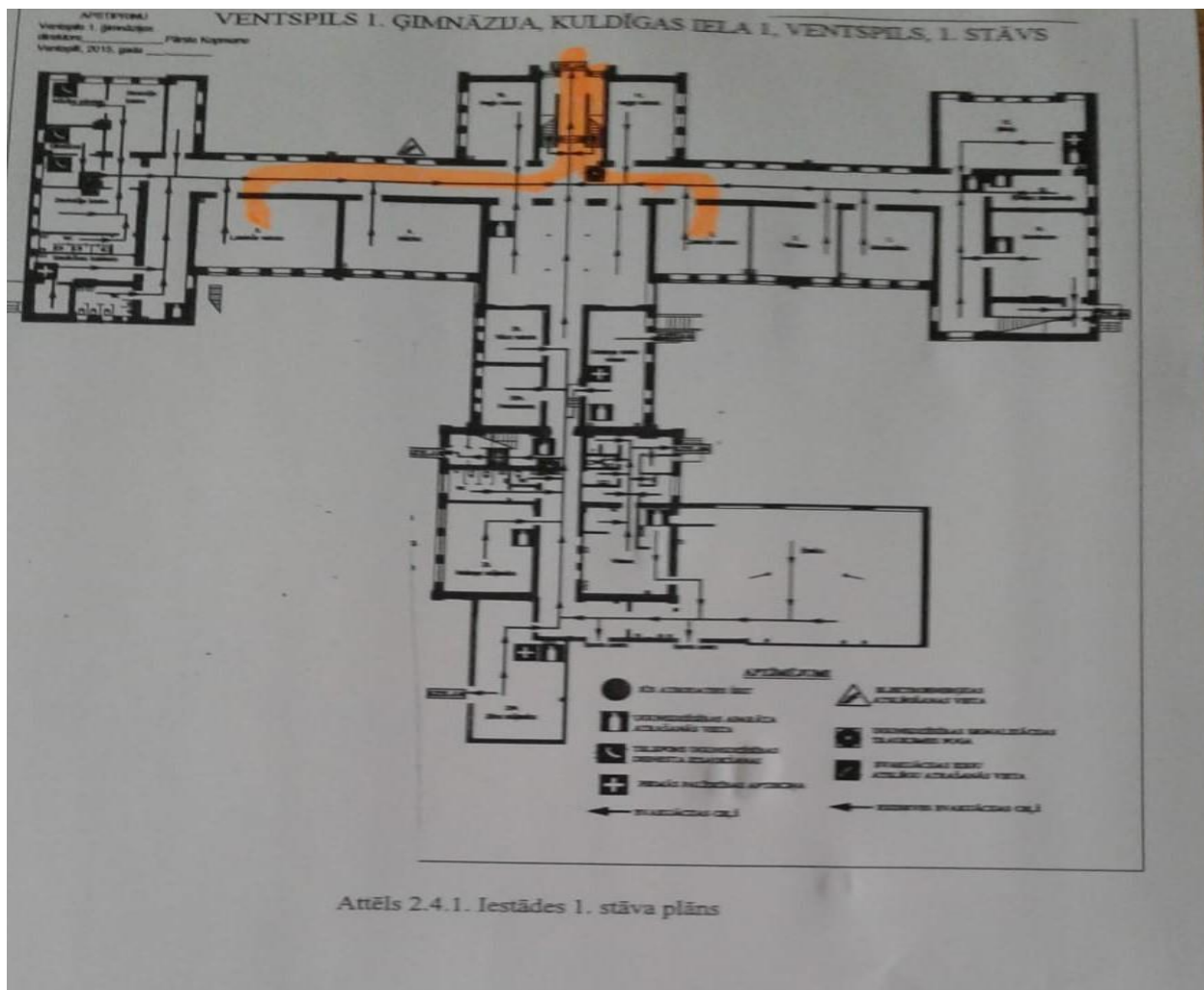
Rīga, Kronvalda bulv 1a/Kr.Valdemāra iela 1c

Auditorija	Stāvs	Ieeja A(jauna korpusa) B(vecā korpusa, pagalma)
129	1	B
132	1	B
134	1	B
135	1	B
137	1	B
138	1	B
226	2	B
227	2	B
230	2	B
231	2	B
232	2	B
233	2	B
245	2	B



Ventspils, Kuldīgas iela 1

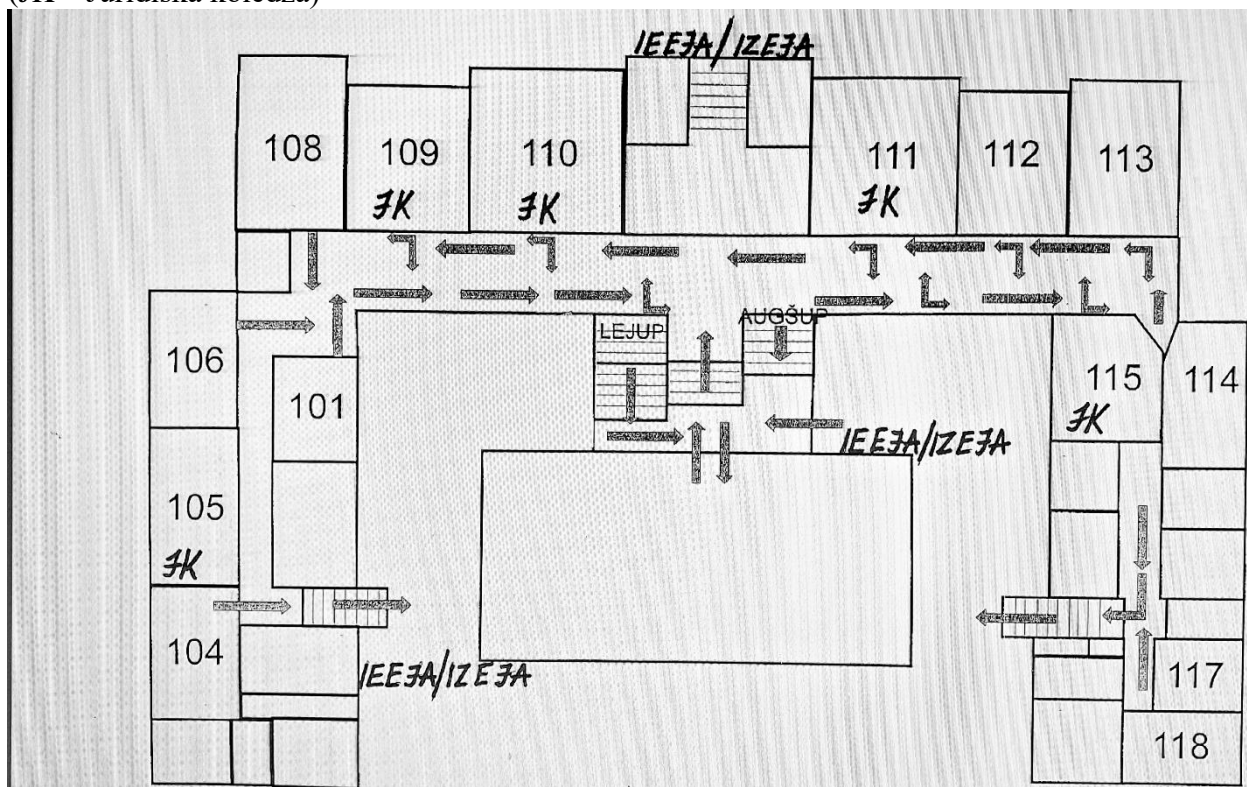
Ieeja pa centrālajām durvīm: 1.kurss – ieeja pa labi; 2.kurss – ieeja pa kreisi



Gulbene, Līkā iela 21

Nodarbību telpa	Stāvs	Ieeja/ izeja
48. kabinets	1.	Galvenās durvis, pa labi
10. kabinets	2., jaunais korpuss	Galvenās durvis, pa labi
28. kabinets	2., vecais korpuss	Vecā korpusa galvenās durvis
29. kabinets	2., vecais korpuss	Vecā korpusa galvenās durvis

Valmiera, L.Paegles 41
(JK – Juridiskā koledža)



Liepāja, Dunikas iela 9/11

Nodarbību telpa	Stāvs	Ieeja/ izeja
311. kabinets	3.stāvs	Ienākot skolā, iet pa labi un pa trepēm uz 3.stāvu. Iziešana no skolas ir pa galvenajā durvīm
320. kabinets	3.stāvs	Ienākot skolā, iet taisni pa koridoru līdz galam un tad pa trepēm uz 3.stāvu. Iziešana no skolas ir pa avārijas izejas durvīm